

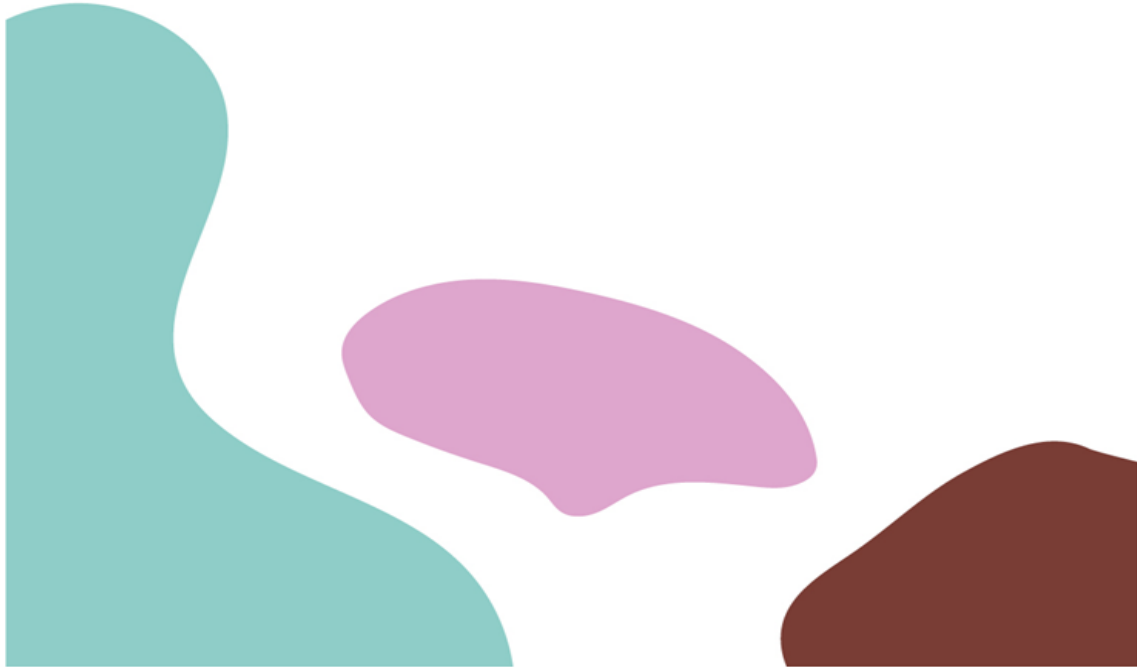


Stavanger  
kommune

# HANDLINGSPLAN FOR TRYGT OG GODT BARNEHAGEMILJØ

Rennesøy-barnehagene

Rev. nov. 2022



## Innhold

1.0	Innledning.....	3
2.0	Lovgrunnlaget.....	4
3.0	Forventninger til voksenrollen .....	5
4.0	Ansvar og rollefordeling .....	5
5.0	Definisjon av begreper .....	5
5.1	Krenkelse .....	5
5.2	«Trygt og godt» barnehagemiljø.....	6
5.3	Sårbare barn og barnegrupper.....	6
5.4	Nulltoleranse mot mobbing .....	6
6.0	Forebyggende tiltak på individ- gruppe og barnehagenivå..... <b>Feil! Bokmerke er ikke definert.</b>	
7.0	Rutiner for kommunikasjon og informasjon .....	7
8.0	Varslingsplikten .....	8
9.0	Konkrete rutiner knyttet til hver enkelt av delpliktene i §41.....	8
10.0	Rutiner for undersøkelse av saker etter §42.....	9
11.0	Konkrete rutiner knyttet til hver enkelt av delpliktene i §43.....	11
12.0	Rutiner knyttet til skjerpet aktivitetsplikt, sårbare barn, for å være i forkant av eventuelle hendelser.....	12
13.0	Sanksjoner og konsekvenser .....	12
14.0	Informasjonsflyt ved overganger .....	12
14.1.	Overgang hjem – barnehage .....	12
14.2.	Overgang fra liten til stor avdeling/base.....	13
14.3	Overgang barnehage – skole.....	13
15.0	Evalueringer.....	14
16.0	Vedlegg.....	14
16.1.	Aktivitetsplan for trygt og godt barnehagemiljø.....	14
16.2.	Egenvurderingsskjema psykososialt barnehagemiljø.....	15

## 1.0 Innledning

Denne handlingsplanen er et verktøy Rennesøy- barnehagene skal bruke for å sikre at barna i våre barnehager har et trygt og godt barnehagemiljø. Arbeidet med barnehagemiljøet omfatter både det fysiske og det psykososiale miljøet.

I rundskriv av 01.01.2021 har Stavanger kommune fastsatt prosedyrer og rutiner knyttet til arbeidet med barna sitt barnehagemiljø. Rundskrivet henviser til Lov om barnehager kap.8 §§41-43 som fastsetter barnehagens plikt til å jobbe for å sikre barna et trygt og godt barnehagemiljø.

Alle planer, tiltak og handlinger skal ha fokus på barnet sitt beste som grunnleggende hensyn, jfr. Artikkel 3 i barnekonvensjonen.

Ansatte, barn og foreldre skal kjenne handlingsplanen for trygt og godt barnehagemiljø. Planen skal jevnlig behandles og evalueres i SU og på personalmøte i barnehagen.

## 2.0 Lovgrunnlaget

Barnehagens arbeid etter lov om barnehager kap.8.§41

Handlingsplan for trygt og godt barnehagemiljø skal synliggjøre barnehagen sitt systematiske arbeid med det psykososiale barnehagemiljøet for alle parter. Planen skal være retningsgivende og vise hva barnehagen gjør for å sikre barna sin rett til et trygt og godt barnehagemiljø.

Barnehagen arbeider etter lov om barnehager kap. 8, §42

### §41, Nulltoleranse og forebyggende arbeid

Barnehagen skal ikke godta krenkelser som for eksempel utestenging, mobbing, vold, diskriminering og trakassering. Alle som arbeider i barnehagen, skal gripe inn når et barn i barnehagen utsettes for slike krenkelser.

Barnehagen skal forebygge tilfeller hvor barn ikke har et trygt og godt barnehagemiljø ved å arbeide kontinuerlig for å fremme helsen, trivselen, leken og læringen til barna.

### §42, Plikt til å sikre at barnehagebarna har et trygt og godt psykososialt barnehagemiljø (aktivitetsplikt)

Alle som arbeider i barnehagen, skal følge med på hvordan barna i barnehagen har det.

Alle som arbeider i barnehagen, skal melde fra til barnehagens styrer dersom de får mistanke om eller kjennskap til at et barn ikke har et trygt og godt barnehagemiljø. Styreren skal melde fra til barnehageeieren i alvorlige tilfeller.

Ved mistanke om eller kjennskap til at et barn ikke har et trygt og godt barnehagemiljø, skal barnehagen snarest undersøke saken.

Når et barn eller en forelder sier at barnet ikke har et trygt og godt barnehagemiljø, skal barnehagen undersøke saken og så langt det finnes egnede tiltak, sørge for at barnet får et trygt og godt barnehagemiljø. Det samme gjelder når en undersøkelse som barnehagen selv har satt i gang, viser at et barn ikke har et trygt og godt barnehagemiljø. Tiltakene skal velges på grunnlag av en konkret og faglig vurdering.

Barnehagen skal lage en skriftlig plan når det skal gjøres tiltak i en sak.

#### §43, Skjerpet aktivitetsplikt dersom en som arbeider i barnehagen krenker et barn

Dersom en som arbeider i barnehagen, får kjennskap til at en annen som arbeider i barnehagen, krenker et barn med for eksempel utestenging, mobbing, vold, diskriminering eller trakassering, skal vedkommende straks melde fra til barnehagens styrer. Styrer skal melde fra til barnehageeier.

Dersom en som arbeider i barnehagen, får mistanke om eller kjennskap til at styreren i barnehagen krenker et barn med for eksempel utestenging, mobbing, vold, diskriminering eller trakassering, skal vedkommende melde fra til barnehageeieren direkte.

Undersøkelser og tiltak etter §42 tredje og fjerde ledd skal iverksettes straks.

### 3.0 Forventninger til voksenrollen

**Positivt syn på barnet:** Vi forventer at voksne ser barnet som subjekt. Barn er forskjellige, vi må se det enkelte barns behov.

**Autoritative voksne:** Voksne skal gi trygghet og gode rammer. Være en forutsigbar voksen. Finn balanse mellom varme og kontroll.

**Tilstedeværende voksne:** Voksne som er opptatt av å bygge relasjoner, og som forstår barnet innenfra. Voksne som er deltakende, og er tilstede i barnets hverdag og lek både fysisk og psykisk.

**Trygg base:** Voksne som sikrer barns behov for trygghet og omsorg. Barna skal føle seg trygge på at personalet er tilstede slik at de kan utforske og bli nysgjerrige på den store verden.

### 4.0 Ansvar og rollefordeling

Det er virksomhetsleder som har det overordnede ansvaret for et trygt og godt barnehagemiljø. Pedagogisk leder har ansvar for å observere og ha oversikt over barna på sin avdeling/base. Alle ansatte har et ansvar for å forebygge negativ adferd. Dersom en ser at noen krenkes har vedkommende et personlig ansvar for å stoppe adferden. Det er pedagogisk leder som har ansvaret for å lage og iverksette en tiltaksplan i barnehagen. Pedagogisk leder har også ansvar for å involvere resten av personalet, følge opp foreldre ved å utarbeide en plan og evaluere denne i samarbeid med foreldrene. Malen for aktivitetsplan finnes som vedlegg i slutten av denne handlingsplanen.

### 5.0 Definisjon av begreper

#### 5.1 Krenkelse

*Krenkelser brukes om negative ord eller handlinger som gjør at barn ikke føler seg inkludert i felleskapet med de andre barna. Det kan være enkelthendelser. Flere krenkende enkelthendelser rettet mot et barn kan, sett i sammenheng med definisjonen av mobbing, betraktes som mobbeatferd. (Idsøe & Roland, 2017 s.)*

§41 i barnehageloven gir følgende eksempler på krenkelser som ikke godtas i barnehagen: utestenging, mobbing, vold, diskriminering og trakassering. *“Krenkelser kan omhandle direkte handlinger og verbale uttrykk rettet mot barn, men også mer indirekte krenkelser som utestenging, isolering og baksnakking.”* (Stette, 2020, s. 8.)

## 5.2 «Trygt og godt» barnehagemiljø

“Trygt og godt” barnehagemiljø forstår vi i tråd med merknadene til §41 som sier: *“Å ha et trygt og godt barnehagemiljø innebærer at barna skal ha et barnehagemiljø som fremmer helse, trivsel, lek og læring”* (Stette, 2020, s. 10).

Vi legger også rammeplanen til grunn som sier at alle barn skal kunne erfare å være betydningsfulle for fellesskapet, og være i positivt samspill med andre barn og voksne. Barnehagen skal aktivt legge til rette for utvikling av vennskap og sosialt fellesskap. (Kunnskapsdepartementet, 2017, s. 23)

## 5.3 Sårbare barn og barnegrupper

Med begrepet sårbare barn forstår vi barn som befinner seg i krise. Krisen kan ha mange årsaker. Alle barn kan være sårbare, vi ser at de ikke klarer å sette ord på egne følelser og behov, og kan bli stille eller utagerende i sin atferd. Det kan også være barn som er sårbare fordi de ikke får den nødvendige omsorgen hjemme, samtidig som de faller utenfor vennegjengen.

Vi ser de sårbare barna i forhold til andre risikofaktorer som for eksempel kan bestå av

- Vanskelige hjemmeforhold, (eks. lite sosialt nettverk, sykdom i familien, dårlig økonomi)
- Utfordringer med tilknytting og sosial kompetanse
- Forsinket utvikling
- Flerspråklige barn
- De stille og utagerende barna

Ved at barnehagen legger til rette for et trygt og godt barnehagemiljø, og at barnehagen blir en mestringsarena, kan faktorene for sårbarhet blir redusert.

## 5.4 Nulltoleranse mot mobbing

Vi definerer mobbing i tråd med forskningsrapporten «Hele barnet, hele løpet; Mobbing i barnehagen»: *“Mobbing av barn i barnehagen er handlinger fra voksne og/eller andre barn som krenker barnets opplevelse av å høre til og være en betydningsfull person for fellesskapet”.* (Lund, 2015, s. 45)

Rennesøy-barnehagene har nulltoleranse mot krenkelser. Vi skal være tilgjengelige og observere. Vi skal veilede om vi ser noen har begynnende mobbeatferd. Nulltoleranse er også en grunnleggende holdning hos de ansatte.

Det negative skal læres om til proaktive handlinger.

Rennesøybarnehagene jobber hele tiden med forebyggende tiltak for å skape et trygt og godt barnehagemiljø.

## 6.0 Forebyggende tiltak på individ- gruppe og barnehagenivå

Tiltak på individnivå
Barnet blir møtt av positive og glade voksne
Barnet blir møtt ved navn
Ser det enkelte barn, og tilrettelegger ut fra det enkelte barns behov
Primærkontakt til hvert barn
Autoritative voksne
«Trivselskapende aktiviteter – konkret arbeid som fremmer anerkjennelse, empati, selvhverdelse og andre sosiale kvaliteter». Dette er et hefte som ble utarbeidet av Rennesøy kommune.
Vennebøkene, Kanin og pinnsvin
Marius mus - samtalebilder
Være sammen

Tiltak på gruppenivå
Trygge voksne på de ulike vaktene
Gode og faste rutiner
Faste plasser, eks. garderoben og under måltid
Dele avdelingen/basen i mindre grupper,
Delte samlinger og spesielt i arbeid knyttet til vennskap og forebygge mobbing
Tilgang til nok lekemateriell og godt tilrettelagt fysisk lekemiljø
Lekekompetente voksne med relasjons kompetanse

Tiltak på barnehagenivå
Samarbeidsutvalg
Foreldremøter
Foreldresamtaler
Brukerundersøkelser
Vil vite
Jobbe temabasert – et virkemiddel for å lettere legge til rette for at barn blir mer likestilt i lek. Eks. kuber i rommet som kan omdefineres i tråd med tema, og leken definerer avdelingen. Dette skaper bl.a. trygghet for de som ikke er trygge på rollelek.
Ressursteam
Lærende nettverk, eks. tema: hvordan jobbe aktivt med tema vennskap
Tverrfaglig barnehageteam (TBT)

## 7.0 Rutiner for kommunikasjon og informasjon

Barnehagen har plikt til å informere barn og foreldre om retten til et trygt og godt barnehagemiljø, aktivitetsplikten og muligheten som finnes for å melde saken til Statsforvalteren i Rogaland.

Når	Hva	Hvem
Foreldresamtale/tilvenning	Informasjon om planen og dele den ut.	Pedagogisk leder

Foreldremøtet om høsten	Informere om Handlingsplan for et trygt og godt barnehagemiljø. Handlingsplanen skal ligge tilgjengelig på barnehagens hjemmeside.	Virksomhetsleder, som evt. delegerer ansvaret til avdelingsledere
Ved konkrete hendelser	Barnehagen tar kontakt med foreldre ved hendelser i barnehagen.	Pedagogisk leder
Foreldremøte ved behov	Ved behov gjennomfører vi temamøte i barnehagen om barnehagemiljøet.	Virksomhetsleder. Avdelingsledere deltar.

## 8.0 Varslingsplikten

Alle som jobber i barnehagen skal varsle avdelingsleder dersom de får mistanke om eller kjennskap til at et barn ikke har et trygt og godt barnehagemiljø. Avdelingsleder melder saken til virksomhetsleder. Avdelingsleder ser til at det blir laget en aktivitetsplan, og bistår evt. pedagogisk leder i arbeidet. Egen mal på aktivitetsplan er vedlagt "Handlingsplan for trygt og godt barnehagemiljø."

I alvorlige tilfeller skal virksomhetsleder varsle barnehageeier. Eksempel på alvorlige tilfeller kan være:

- Spesielt voldelige hendelser, utestenging, diskriminering eller trakassering
- Saker som har gått over lang tid uten å finne en løsning.

Dersom en ansatte opplever at en kollega krenker et barn er varslingsplikten skjerpet. Da skal virksomhetsleder varsles med en gang. Hendelsen/forholdet skal meldes videre til barnehageeier

Melding blir sendt som internt notat i Public 360 til kommunalsjef. Dersom det er en virksomhetsleder som krenker et barn, skal den ansatte melde fra direkte til kommunalsjef.

## 9.0 Konkrete rutiner knyttet til hver enkelt av delpliktene i §41

### §41, nulltoleranse og forebyggende arbeid

Barnehagen skal ikke godta krenkelser som for eksempel utestenging, mobbing, vold, diskriminering og trakassering. Alle som arbeider i barnehagen, skal gripe inn når et barn i barnehagen utsettes for slike krenkelser.

Barnehagen skal forebygge tilfeller hvor barn ikke har et trygt og godt barnehagemiljø ved å arbeide kontinuerlig for å fremme helsen, trivselen, leken og læringen til barna.

Delpliktene i §41	Hva	Ansvar
Forebyggende	<i>"Barnehagen skal forebygge tilfeller hvor barn ikke har et trygt og godt barnehagemiljø ved å arbeide kontinuerlig for å fremme helsen, trivselen, leken og læringen til barna"</i> Lov om barnehager §41, 2. ledd.	Alle tilsatte
	Arbeide i tråd med plan for forebyggende arbeid både på individ og gruppenivå. Se punkt 6.0 i	Alle tilsatte



	handlingsplan for trygt og godt barnehagemiljø.	
Følge med	<i>“Barnehagen skal ikke godta krenkelser som for eksempel utestenging, mobbing, vold, diskriminering og trakassering”.</i> Lov om barnehager §41, 1. ledd.	Alle tilsatte skal følge med.
	Alle tilsatte skal aktivt følge med på om barna har det trygt og godt i barnehagen.	Alle tilsatte.
	De tilsatte skal ha kompetanse i å vite at reaksjoner som aggresjon og tilbaketrekking kan være tegn på at barna er utrygge og mistrives.	Virksomhetsleder og avdelingsleder
	Alle tilsatte skal være spesielt oppmerksomme på sårbare barn.	Alle tilsatte.
Gripe inn	<i>“Alle som arbeider i barnehagen, skal gripe inn når et barn i barnehagen usesettes for slike krenkelser”</i> Lov om barnehager §41, 1. ledd.	Alle tilsatte.
	Det er ikke tillat å bruke fysisk makt eller krenke barn.	Alle tilsatte.

## 10.0 Rutiner for undersøkelse av saker etter §42

Det skal være klare retningslinjer internt i virksomheten for hvordan en ansatt melder bekymring for barns psykososiale barnehagemiljø og hvordan negative hendelser blir rapportert.

### §42, aktivitetsplikt

Alle som arbeider i barnehagen, skal følge med på hvordan barna i barnehagen har det.

Alle som arbeider i barnehagen, skal melde fra til barnehagens styrer dersom de får mistanke om eller kjennskap til at et barn ikke har et trygt og godt barnehagemiljø. Styreren skal melde fra til barnehageeieren i alvorlige tilfeller.

Ved mistanke om eller kjennskap til at et barn ikke har et trygt og godt barnehagemiljø, skal barnehagen snarest undersøke saken.

Når et barn eller en forelder sier at barnet ikke har et trygt og godt barnehagemiljø, skal barnehagen undersøke saken og så langt det finnes egnede tiltak, sørge for at barnet får et trygt og godt barnehagemiljø. Det samme gjelder når en undersøkelse som barnehagen selv har satt i gang, viser at et barn ikke har et trygt og godt barnehagemiljø. Tiltakene skal velges på grunnlag av en konkret og faglig vurdering.

Barnehagen skal lage en skriftlig plan når det skal gjøres tiltak i en sak.

Delpliktene i §42	Hva	Ansvar
Følge med	Alle tilsatte skal følge med og aktivt observere hvordan barna har det i barnehagen.	Alle tilsatte.
Varsle	Alle tilsatte har plikt til å varsle til avdelingsleder ved mistanke eller kjennskap til at et barn ikke har et trygt og godt barnehagemiljø	Alle tilsatte.
	Alle tilsatte har plikt til å varsle virksomhetsleder dersom et barn blir krenket av andre voksne i barnehagen.	Alle tilsatte.
	Virksomhetsleder skal varsle barnehageeier ved alvorlige situasjoner mellom barna.	Virksomhetsleder.
	Virksomhetsleder skal varsle barnehage eier om en tilsatt krenker et barn.	Virksomhetsleder.
Undersøke	Når en får mistanke om eller kjennskap til at et barn ikke har det trygt og godt, skal barnehagen undersøke barnet sitt barnehagemiljø. Terskelen for å undersøke er lav.	Pedagogisk leder og avdelingsleder.
	Barnehagen skal alltid undersøke dersom foreldrene eller barnet selv melder fra. Undersøkelsene kan være observasjoner, kartlegginger, samtaler med mer.	Pedagogisk leder og avdelingsleder.
	Barnehagen skal samtale med de barna som er involvert.	Pedagogisk leder.
	Det må innhentes nok informasjon til å opplyse saken for å kunne sette inn riktige og målrettede tiltak.	Pedagogisk leder.
Tiltak	Det skal settes inn egnede tiltak for å rette opp og sikre barnet et trygt og godt barnehagemiljø.	Pedagogisk leder i samarbeid med avdelingsleder. Virksomhetsleder skal informeres.
	Det skal settes inn tiltak både når barnet selv og/eller foreldre melder fra.	Som over
	Tiltaksplanen skal være skriftlig og arkiveres public oppvekst.(PO)	Pedagogisk leder/avdelingsleder
	Barnet sin stemme skal alltid bli hørt i saken.	Pedagogisk leder
	Pedagogisk leder og avdelingsleder skal samarbeide med foreldre om tiltaksplanen.	Pedagogisk leder og Avdelingsleder.

	Tiltakene gjelder uavhengig av årsak, eller forhold som gjelder fritid og/eller hjemme	
	PPT, Ressursteam og TBT kan bidra med hjelp og råd i komplekse saker. De kan også støtte barnehagen i forebyggingsarbeid.	Avdelingsleder, virksomhetsleder

## 11.0 Konkrete rutiner knyttet til hver enkelt av delpliktene i §43

43, Skjerpet aktivitetsplikt dersom en som arbeider i barnehagen krenker et barn

Dersom en som arbeider i barnehagen, får kjennskap til at en annen som arbeider i barnehagen, krenker et barn med for eksempel utestenging, mobbing, vold, diskriminering eller trakassering, skal vedkommende straks melde fra til barnehagens avdelingsleder. Avdelingsleder skal informere virksomhetsleder som skal melde fra til barnehageeier.

Dersom en som arbeider i barnehagen, får mistanke om eller kjennskap til at avdelingsleder/virksomhetsleder i barnehagen krenker et barn med for eksempel utestenging, mobbing, vold, diskriminering eller trakassering, skal vedkommende melde fra til barnehageeieren direkte.

Undersøkelser og tiltak etter §42 tredje og fjerde ledd skal iverksettes straks.

Delpliktene i § 43	Hva	Ansvar
Følge med	En skal være oppmerksom på at alle voksne har en anerkjennende væremåte overfor barna, og at ingen voksne krenker barna.	Alle ansatte
Varsle	Alle ansatte har plikt til å varsle avdelingsleder straks, ved kjennskap til at en kollega krenker et barn.	Alle ansatte
Varsle	Avdelingsleder skal informere virksomhetsleder som skal varsle barnehageeier dersom et barn blir krenket av en voksen.	Virksomhetsleder
Varsle	Dersom avdelingsleder eller virksomhetslederen er den som krenker et barn skal den som ser det, melde fra til	

	barnehageeier direkte. Meldingen skal sendes som internt notat i Public 360 til barnehagesjef.	
--	---	--

## 12.0 Rutiner knyttet til skjerpet aktivitetsplikt, sårbare barn, for å være i forkant av eventuelle hendelser

Ved at barnehagen legger til rette for et trygt og godt barnehagemiljø, og at barnehagen blir en mestringsarena, kan vi være i forkant av eventuelle hendelser. Vi viser til punkt 3, 5.2 og 6 i planen. Voksne som er autoritative, har et positivt syn på barnet, er tilstedeværende og en trygg base for barnet er forebyggende.

## 13.0 Sanksjoner og konsekvenser

Veiledning og oppfølging av den ansatte som har krenket barn. Avhengig av hvor alvorlighetsgraden av saken er, vil ha betydning for resultatet – personalsak, advarsel og oppsigelse.

## 14.0 Informasjonsflyt ved overganger

### 14.1. Overgang hjem – barnehage

Dato/mnd.	Aktivitet	Ansvar
Ca. 15.03	Opptak av nye barn	Virksomhetsleder/ avdelingsledere
April – første halvdel	Utsending av e-post til alle nye: - Presisering av ønske om oppstartsdato kontra reell oppstartsdato - Vedlegg – 5 dagers tilvenningsperiode	Avdelingsleder
Mai	Mail til nye ang besøksdager, ukentlig besøksdag  Oppstartsdato, generell info om barnehagen.  Overføringsmøter innad i barnehagen	Avdelingsleder  Avdelingsleder  Pedagogisk leder som gir fra seg barn
Juni	Startsamtaler påbegynnes Foreldremøte for de nye barna  Utsending av info om avdelingen/basen/video av personalet- sang mm	Pedagogisk leder Avdelingsleder/pedagogisk leder  Pedagogisk leder
15-31.08	Oppstart av nye barn Kontaktperson(er) for barnet Evt. startsamtaler i løpet av de 5 tilvenningsdagene	Pedagogisk leder/ Øvrige personal

Oktober/ november	Foreldresamtale	Pedagogisk leder

#### 14.2. Overgang fra liten til stor avdeling/base

Etter at opptak og nye barnegrupper er satt, ha besøksdager på ny av deling for de barna som bytter avdeling. Dette vil som langt det er mulig gjøres sammen med personal fra den avdelingen barnet går på. Pedagogisk leder på den avdeling som «avgir» barnet har ansvar for å gi informasjon om barnet til den pedagogiske leder som tar imot barnet.

Så langt som det er mulig, flytter barn avdeling innad i barnehagen før helt nye barn starter.

#### 14.3 Overgang barnehage – skole

- ✓ Ha evne til å sette seg inn i andres situasjoner, empati

Vise at de bryr seg om andre, medfølelse I førskolegruppen jobber vi med å gjøre barna klare for skolen. Det er en stor overgang å gå fra å være eldst i et trygt miljø hvor de har gode relasjoner som er bygget mellom barn og voksne over flere år, til å være yngst på skolen hvor de kjenner noen. Vi ønsker at vi sammen med dere foresatte kan forberede barna og gi de et godt utgangspunkt slik at denne overgangen blir best mulig.

For å få dette til fokuserer vi på:

- ✓ Selvstendighet, selvhjulpenhet
- ✓ Tro på egen evne til mestring
- ✓ Ta initiativ til vennskap
- ✓ Ha tro på seg selv som person
- ✓ Ta hensyn og vise omsorg
- ✓ Kunne hevde sine egne meninger på en god måte og tørre å ta ordet
- ✓ Løse konflikter
- ✓ Balansere behovet for selvhevdelse og evne til å se andres behov
- ✓ Kunne vente på tur
- ✓ Ta imot og utføre beskjeder
- ✓ Respekt for andre, både barn og voksne
- ✓ Forholde seg til små og store grupper
- ✓ Forholde seg til rutiner og regler
- ✓ Konsentrasjon, kunne jobbe selvstendig
- ✓ Mestre av- og påkledning
- ✓ Være selvstendig ved toalettbesøk
- ✓ Ha orden på klær og ting

Arrangementer førskolebarna deltar på

- ✓ Lucia – 13 desember
- ✓ Fredsmarsj – 8. mai sammen med Vikevåg skule. Fra Østhusvik videre over heia til Vikevåg skule
- ✓ Besøksdag på Vikevåg skule mai/juni
- ✓ Tur med klasse som skal være faddere mai/juni
- ✓ Avslutning i barnehagen for førskolegruppen

## 15.0 Evalueringer

Barnehagen gjennomfører årlig foreldreundersøkelsen til Utdanningsdirektoratet. Resultatet blir lagt frem og drøftet i personalmøte og i SU. Resultatet skal sammenlignes med tidligere år, og det vurderes om det er områder som krever tiltak. I lys av Handlingsplan for trygt og godt barnehagemiljø ser en spesielt på to hoved tema i foreldreundersøkelsen: «relasjonen mellom barn og voksen» og «barnets trivsel».

Handlingsplanen trygt og godt barnehagemiljø skal evalueres jevnlig, minimum hvert andre år, både i SU og på et personalmøte.

## 16.0 Vedlegg

### 16.1. Aktivitetsplan for trygt og godt barnehagemiljø

Lov om barnehager § 42: Ved mistanke om eller kjennskap til at et barn ikke har et trygt og godt barnehagemiljø, skal barnehagen snarest undersøke saken.

Når et barn eller foreldrene sier at barnet ikke har et trygt og godt barnehagemiljø, skal barnehagen undersøke saken og så langt det finnes egnede tiltak, sørge for at barnet får et trygt og godt barnehagemiljø. Det samme gjelder når en undersøkelse som barnehagen selv har satt i gang, viser at et barn ikke har et trygt og godt barnehagemiljø. Tiltakene skal velges på grunnlag av en konkret og faglig vurdering.

Alle som arbeider i barnehagen, skal melde fra til barnehagens styrer dersom de får mistanke om eller kjennskap til at et barn ikke har et trygt og godt barnehagemiljø.

Virksomhetsleder skal melde fra til barnehageeieren i alvorlige tilfeller.

Barnehagen skal utarbeide en skriftlig plan når det skal gjøres tiltak i en sak. Planen skal inneholde:

	Beskriv og konkretiser	Ansvar og dato
Hvilke problemer skal tiltakene løse?		
Hvilke tiltak har barnehagen planlagt?		
Når skal tiltakene gjennomføres?		
Hvem skal gjennomføre tiltakene?		
Når skal tiltakene evalueres?		
Endelig vurdering av tiltak og videre arbeid:		

## 16.2. Egenvurderingsskjema psykososialt barnehagemiljø

Barnehagen har etter lov om barnehager vidtgående plikter når det gjelder å jobbe systematisk med å sikre et trygt og godt barnehagemiljø, som fremmer helse, trivsel, leke og læring for alle barn. Barnehageeier har ansvar for å ha system som sikrer at barnehagene driver i tråd med lover og gjeldende regelverk. I tråd med 01/21 Rundskriv om psykososialt barnehagemiljø er det fastsatt at barnehagene årlig skal gjennomføre en egenvurdering av barnehagemiljøet i den enkelte barnehage.

Egenvurderingsskjemaet skal:

- Bidra til refleksjon over egen praksis for å sikre regelverksetterlevelse og finne læringspunkter for nødvendig forbedring av barnehagens praksis.
- Være utgangspunkt for erfaringsdeling i lærende nettverk og andre aktuelle fora.

Skjemaet (se neste side) fylles ut og sendes til kommunalsjef barnehage i Public 360.

Virksomhetsleder har ansvaret for innholdet i skjema og for at egenvurderingen gjennomføres, og involverer aktuelle personer i lederteamet og ellers i barnehagen i arbeidet. Egenvurderingen skal være gjennomført og innsendt i forkant av møte mellom kommunalsjef barnehage og lederteamet i virksomheten, som gjennomføres hver høst.

<b>Navn på barnehagen</b>	
<b>Egenvurdering er utarbeidet av</b>	

***Er barnehagens handlingsplan for et trygt og godt psykososialt barnehagemiljø i aktiv bruk og oppdatert i samsvar med Stavanger kommunes rundskriv for barnehagemiljø?***

<b>Ja</b>	<b>Nei/delvis</b>
Beskriv hvordan:	Beskriv nødvendige endringer og framdrift:

***Har barnehagen velfungerende rutiner for å følge med på barnehagens psykososiale miljø?***

<b>Ja</b>	<b>Nei/delvis</b>
Beskriv hvordan:	Beskriv nødvendige endringer og framdrift:

***Har barnehagen kompetanse (kunnskap, motivasjon, verdier) til å jobbe forebyggende og på en god måte med å oppfylle delpliktene i aktivitetsplanen?***

Ja	Nei/delvis
Beskriv hvordan:	Beskriv nødvendige endringer og framdrift:

***Sikrer barnehagen at Samarbeidsutvalget får medvirke i evaluering av barnehagens arbeide med psykososialt barnehagemiljø?***

Ja	Nei/delvis
Beskriv hvordan:	Beskriv nødvendige endringer og framdrift:

***Informerer barnehagen systematisk foreldre om barns rettigheter i barnehagens psykososiale barnehagemiljø?***

Ja	Nei/delvis
Beskriv hvordan:	Beskriv nødvendige endringer og framdrift:

***Jobber barnehagen for at alle ansatte skal praktisere holdninger og verdier som bidrar til at alle barn er inkludert og har et trygt og godt barnehagemiljø?***

Ja	Nei/delvis
Beskriv hvordan:	Beskriv nødvendige endringer og framdrift:

Dato for gjennomført egenvurdering	
Er tema drøftet/planlagt drøftet i barnehagens lærende nettverk?	



Referanser:

Idsøe, E.C. & Roland, P. (2017) *Mobbetferd i barnehagen: Temaforståelse – forebygging – tiltak*. Cappelen Damm Akademisk

Kunnskapsdepartementet. (2017). *Rammeplan for barnehagen: Forskrift om rammeplan for barnehagens innhold og oppgaver*.

Udir. <https://www.udir.no/globalassets/filer/barnehage/rammeplan/rammeplan-for-barnehagen-bokmal2017.pdf>

Stette, Ø (red) 2020 *Ny mobbelov for barnehager: Psykososialt barnehagemiljø*. Pedlex

Lund, I (red) 2015 *Hele barnet, hele løpet; Mobbing i barnehagen*. Forskningsrapport. FUB & FUG i samarbeid med UIA.